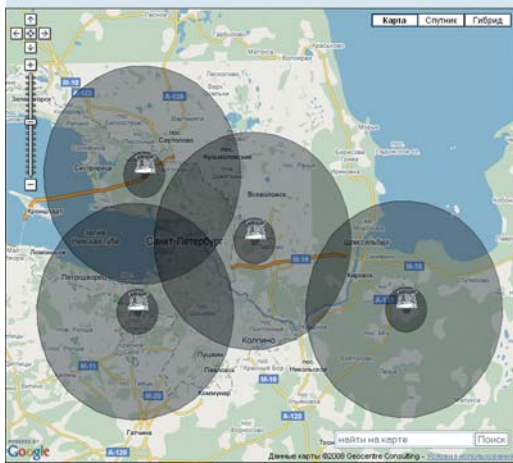


МСЗ РЯДОМ С ДАЧЕЙ? СПАСИБО, НЕТ!



Карта воздействия мусоросжигательных заводов в Ленинградской области

Возведение заводов по сжиганию мусора радует далеко не всех жителей Ленинградской области. Садоводческие товарищества Кировского района направили президенту РФ, губернаторам Петербурга и Ленобласти письма с требованием отказаться от строительства полигона отходов и мусоросжигательного завода в 88 квартале Мгинского лесничества.

Свои подписи под обращением поставили председатели правлений садоводческих товариществ, которые представляют интересы почти 6-ти тысяч владельцев дачных участков и более 25-ти тысяч жителей Санкт-Петербурга и Ленинградской области.

Напомним: решение о необходимости строительства мусоросжигательных заводов (МСЗ) в городе и области было принято на совещании с участием губернатора Санкт-Петербурга в начале 2008 года. Жилищный комитет одобрил размещение полигона бытовых и промышленных отходов ежегодной мощностью в 2 млн. кубометров, а также МСЗ в непосредственной близости от садоводств.

Из «Декларации о намерениях по строительству полигона с мусороперерабатывающим комплексом», подписанной председателем организации Юнисом Лукмановым в 2007 году, следует, что ежедневно на новый полигон будет прибывать около 300 мусоровозов с отходами Санкт-Петербурга. Причем свозить сюда планируют не только бытовые, но и промышленные отходы 3-5 класса опасности, а также токсичный иловый осадок с городских очистных сооружений (100 тысяч тонн в год).

«Происходит подмена понятий. Чиновники говорят о строительстве мусороперерабатывающего комплекса, однако из документов становится ясно, что будет применяться технология сжигания смешанных промышленных и

бытовых отходов», – рассказывает представитель инициативной группы владельцев садовых участков Александр Сутягин.

Территория будущего завода находится всего в 2-2,5 километрах от десятков тысяч садовых участков поселков Михайловское, Апраксин, Келлово, Грибное, Синявино.

Как отмечают специалисты Санкт-Петербургского отделения GREENPEACE, строительство МСЗ – дорогой и опасный для здоровья людей способ решения проблемы отходов. В особенности, если не реализовано отделение опасных компонентов: ртутных ламп, батареек и т. д. Они славятся высокотоксичными выделениями в процессе сгорания. В частности, когда содержащие хлор вещества попадают в печь вместе с пищевыми отходами, образуются диоксины – соединения, оказывающие отрицательное влияние на организм человека.

Согласно исследованиям, жители близлежащих поселков попадают в 5-километровую зону воздействия МСЗ и полигона. Здесь в группе риска находятся, главным образом, дети. Вероятность заболеть раком у малышей возрастает, как минимум, в 2 раза.

Председатели правлений садоводческих товариществ неоднократно обращались в администрацию Кировского района и в Жилищный комитет правительства Санкт-Петербурга, однако чиновники до сих пор не ответили на запросы жителей о безопасности этого проекта.

На месте уже сделана разметка участка и трассы, частично вырублены деревья и кустарники, хотя предусмотренная в таких случаях законная процедура землеотвода еще не проведена.

Материалы и иллюстрация предоставлены пресс-службой СПБ отделения GREENPEACE

ПРИЗРАК ЭКОЛОГИЧЕСКОЙ КАТАСТРОФЫ

Похоже, близкое соседство садоводств с мусорными полигонами может стать «доброй» традицией Ленинградской области. Увы, ситуация в Кировском районе не уникальна. В соседнем, Волховском, власти выбрали участок для полигона ТБО (твердых бытовых отходов) почти вплотную к огромному садоводческому массиву «Пупышево».

Садоводы уже несколько лет бьют тревогу: сооружение мусорной свалки возле Пупышево может иметь катастрофические последствия для экологии близлежащих мест. Дело в том, что территория возле деревни Кути, выделенная под мусорный полигон, фактически является водоохранной зоной. Таким об-



Дорога, ведущая к будущему полигону ТБО у деревни Кути

Фото Евгения ГЛЕЗЕРОВА

Фото Евгения ГЛЕЗЕРОВА



Здесь будет "город-сад"? Нет, здесь будет полигон отходов!

разом, любое загрязнение здесь водоносного слоя будет распространяться на огромные площади. Кроме того, дорога для машин с мусором проходит по границам нескольких садоводств. Для самого же полигона выбрано единственное поле, где еще сохранились лечебные травы и места для сбора ягод.

В вышестоящих инстанциях обнадеживают: мол, ситуация под контролем, все санитарные нормы соблюдены, ни одно из пупышевских садоводств не попадет в пределы санитарно-защитной зоны (согласно правилам ее площадь составит порядка 500 метров). Обещают власти сделать полигон образцовым и по «содержанию»: с дозиметрическим радиологическим контролем на въезде и системой мониторинга окружающей среды. Более того, токсич-

ные, радиоактивные и биологически опасные отходы сюда свозиться не будут.

Однако местные садоводы подобным уверениям не слишком верят, ведь на имеющихся свалках Волховского района ничего из того, что декларируется для будущего полигона, не выполняется. Поэтому никакой гарантии, что новый склад ТБО станет идеальным, к сожалению, нет. Наблюдательные гидрогеологические скважины, которые предусмотрены на полигоне, позволят лишь фиксировать отравление охранных региональных водоносных горизонтов. Остановить проникновение вредных веществ – невозможно. Другие контрольные меры столь же «действительны»: они призваны только фиксировать, но бессильны предохранять.

Конечно, пупышевцы прекрасно понимают, что от «областного» мусора необходи-

мо как-то избавляться. Однако зачем делать это под боком садоводства с уникальным микроклиматом, где отдыхают летом десятки тысяч людей? «Если мусорную свалку создадут, упадет цена на недвижимость, начнется массовый отток дачников, прокатится волна пожаров, ненависти, начнется полный отказ от уплаты налогов и самороспуск садоводств», – говорится в обращении начальника Управления по развитию садоводства и огородничества Санкт-Петербурга и Ленинградской области В. И. Захарьяшева.

Согласно ответам властей, разрешение на строительство полигона ТБО будет дано только после обсуждения вопросов предполагаемого строительства с общественностью и проведения государственной экологической экспертизы. Впрочем, пока садоводы бунтуют, а власти их успокаивают, подготовка к сооружению полигона ТБО продолжается. Поле, отведенное под свалку, расчищают и разравнивают, через болотистый лес к нему проложили бревенчатую гать.

Может случиться, что в один прекрасный день пупышевцы увидят вереницы мусорных машин, спешащих наполнять щедро выделенную властями «целину». В этом случае писать письма и протестовать, увы, будет поздно...

Сергей ГЛЕЗЕРОВ

Использованы материалы сайтов
www.pupushevo.narod.ru,
<http://vkontakte.ru/club2290850>